



昆仑通态
kunluntongtai

穿透教程

——施耐德M241网口穿透



目录

CONTENT

1

穿透准备

2

穿透步骤

3

注意事项



穿透准备

软件准备:

MCOS调试助手



PLC组态软件 (本例为Machine Expert V1.2)





穿透准备

硬件准备:

将PLC通过网线接入触摸屏LAN口





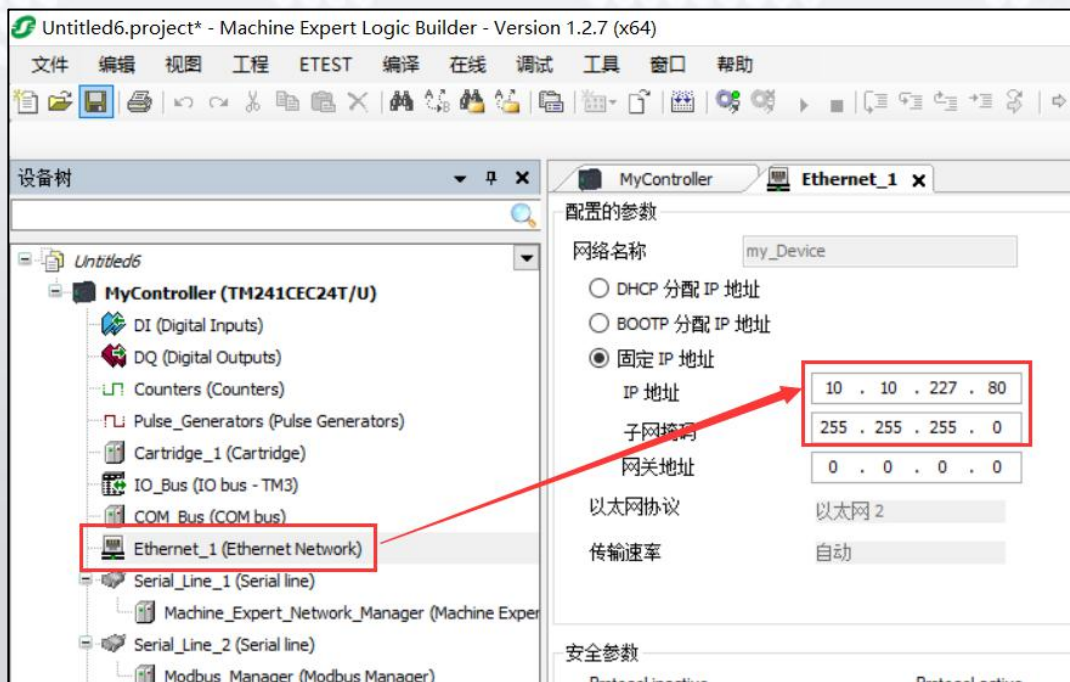
穿透准备

其他准备:

1.保证PLC与触摸屏的IP地址设置为同一个网段

本例中PLC的IP地址为：10.10.227.80，子网掩码为：255.255.255.0

本例中触摸屏的IP地址为：10.10.227.190，子网掩码：255.255.255.0，DNS：触摸屏自动默认生成





穿透准备

2. 打开调试助手，对触摸屏进行联机

MCES调试助手

联机 VNC 穿透 保存 刷新 注销

Q 设备编号/设备名称/ICCID

序号	类型	联网	设备编号	设备名称	状态	内网IP	ICCID
1	TPC	4G	79[]001	A-TPC7022Nt-WiFi	在线		

↓ 联机

MCES调试助手

停止 VNC 穿透 保存 刷新 注销

Q 设备编号/设备名称/ICCID

序号	类型	联网	设备编号	设备名称	状态	内网IP	ICCID
1	TPC	4G	79[]001	A-TPC7022Nt-WiFi	联机	10.8.3.2	



穿透步骤

- 1.在PLC组态软件中打开现有工程或按照PLC型号新建工程
- 2.在电脑右下角找到“网关托盘应用程序”，双击打开

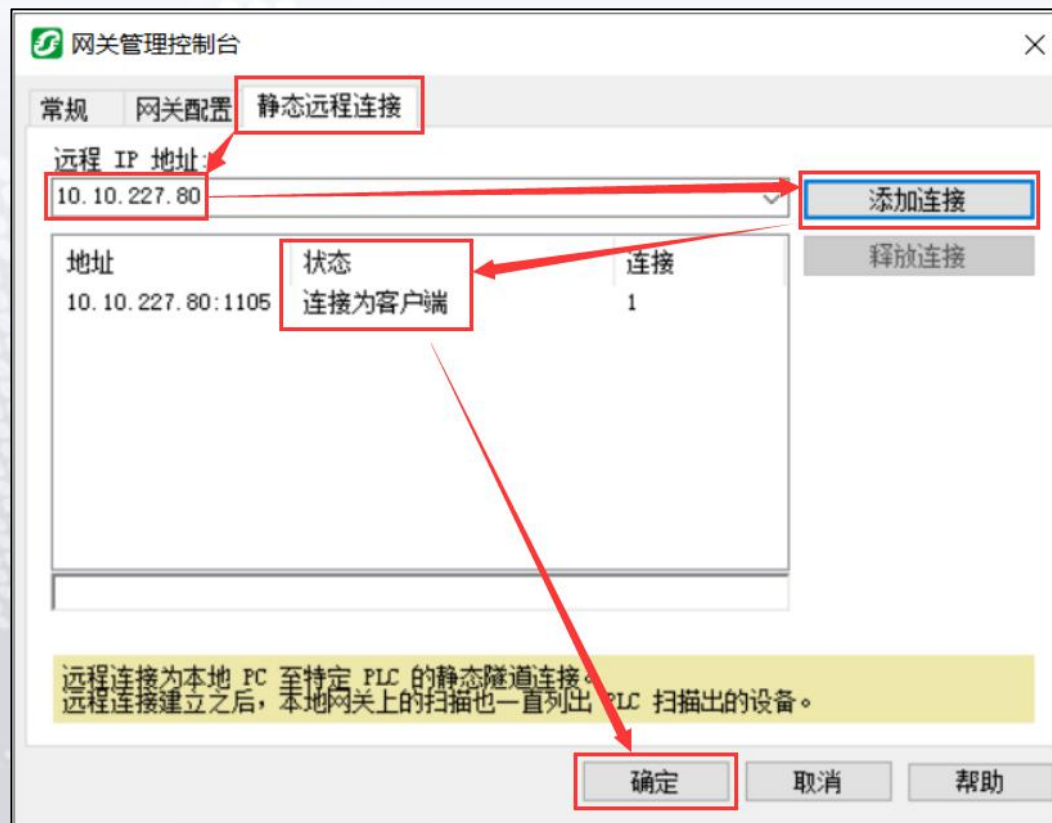




穿透步骤

3.手动添加连接:

静态远程连接——输入PLC IP地址——添加连接——等待状态变为“连接为客户端”——确定

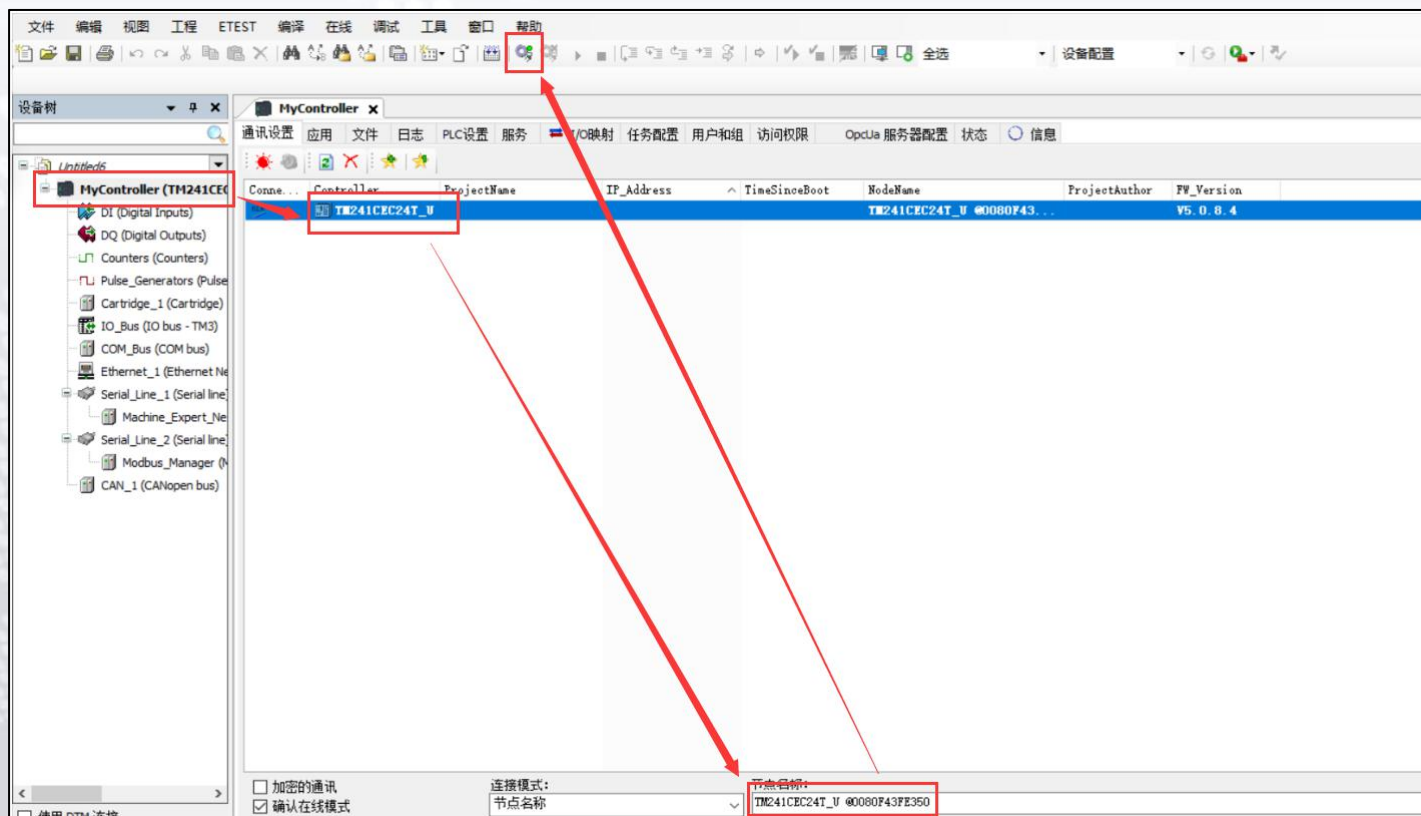




穿透步骤

4. 登录PLC:

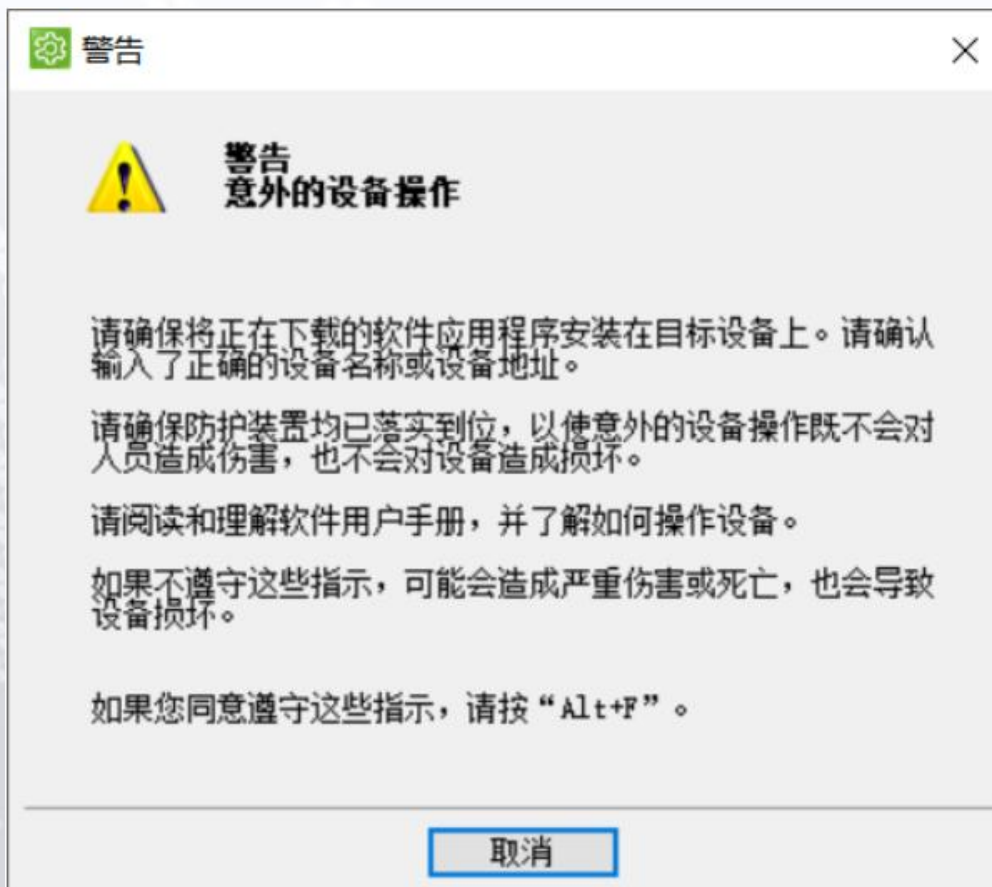
进入PLC组态软件——双击设备名称——双击设备添加节点名称——登录





穿透步骤

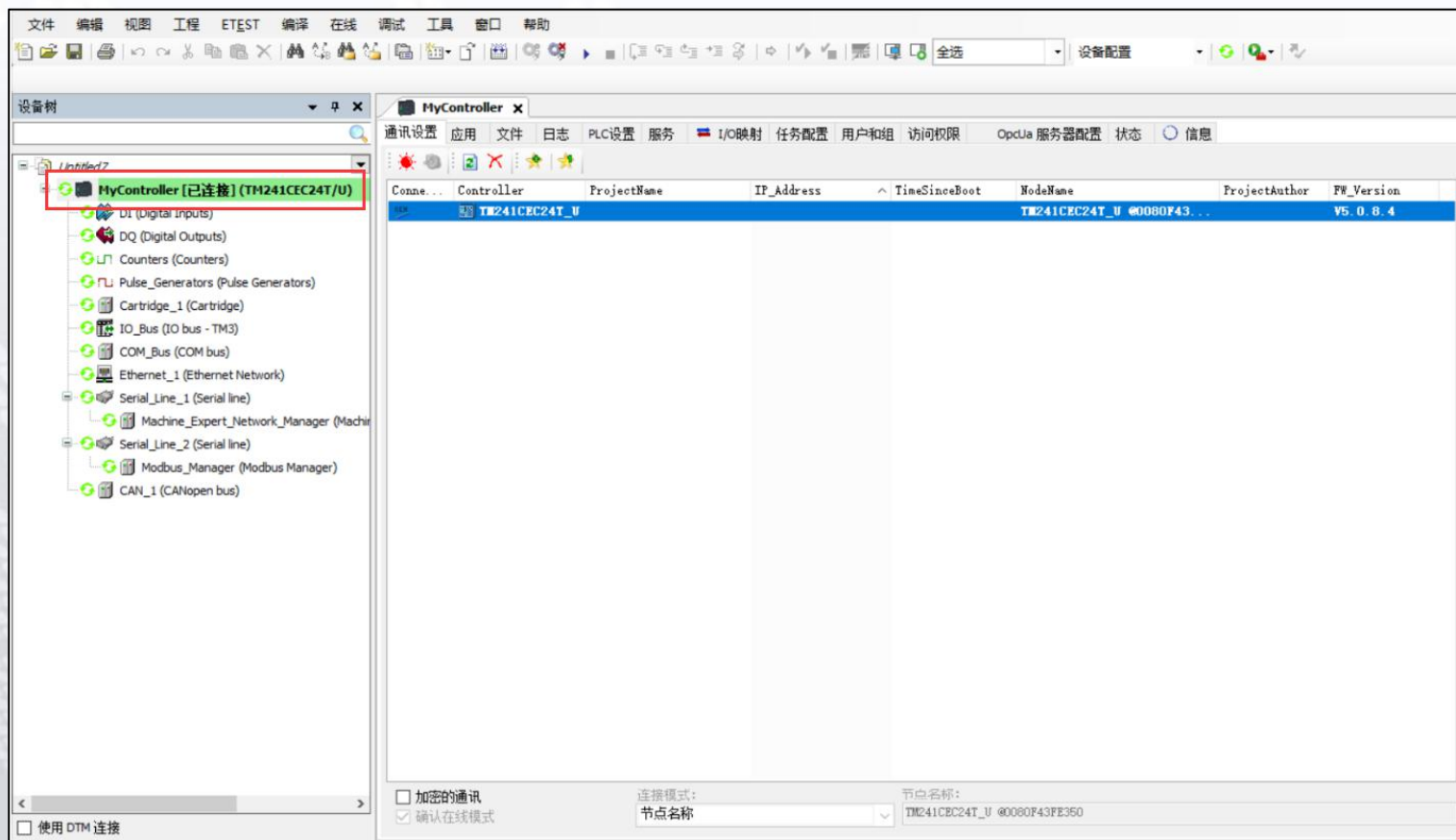
弹出警告界面，按“Alt+F”同意，后续的所有提示都点“是”或“确认”





穿透步骤

设置完成后，可以看到设备处于“已连接”状态,此时即可进行远程监控、下载程序等操作





注意事项

1. PLC和触摸屏的LAN口IP必须处于同一网段
2. 开始穿透前，设备处于已联机状态，此时可以从电脑端ping通PLC IP地址
3. 联机之后若需修改触摸屏LAN口地址，需要在修改后将触摸屏下线再上线或重启触摸屏，然后再重新进行联机操作
4. PLC组态软件不能通过自动搜索或刷新等操作显示PLC，需要将PLC IP手动添加到组态软件中

谢谢观看

 www.mcgs.cn  400 600 7062